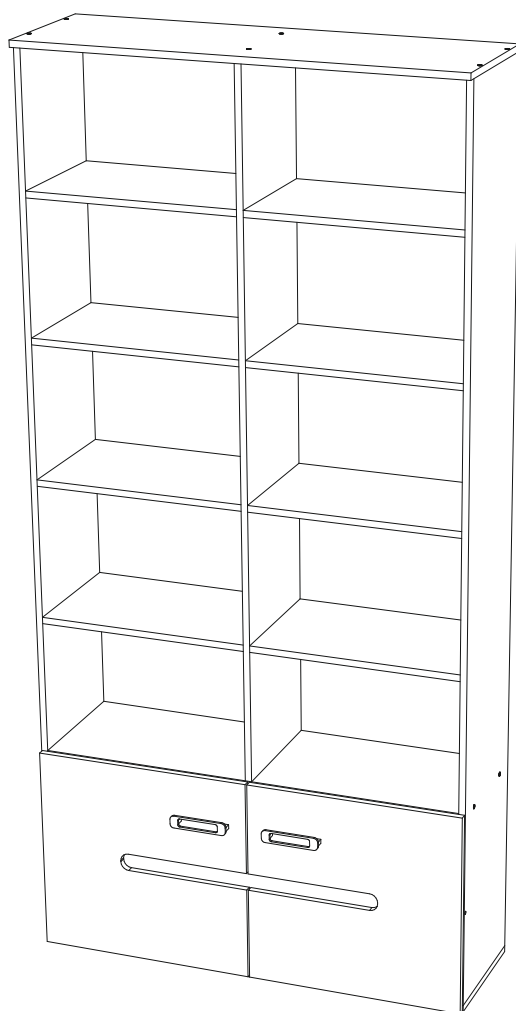


Мебельная компания «МИФ»  
Паспорт изделия  
Инструкция по сборке и эксплуатации  
мебели

**Модульная система «Ким»  
Стеллаж**

1068x2236x340 (ШxВxГ)



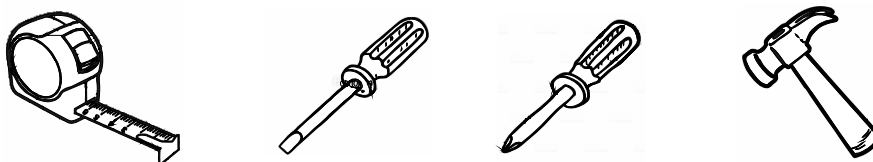
**МИФ**  
МЕБЕЛЬНАЯ КОМПАНИЯ

Россия, Пензенская область,  
г. Пенза, ул. Аустрина, 139 а  
Телефон: (8412) 20-20-37 (многоканальный)  
(8412) 20-20-34, 20-20-35, 90-90-44  
Электронная почта: [mif-penza@mail.ru](mailto:mif-penza@mail.ru)  
Сайт: [www.mebelmif.ru](http://www.mebelmif.ru)

## Комплектовочная ведомость на детали

	Наименование	Цвет деталей в комплектации	Размер, мм		Кол-во, шт	№ по схеме
			Длина	Ширина		
Упаковка № 1	Задняя стенка (ДВП)	Белый	1064	340	5	1
	Задняя стенка (ДВП)	Белый	1064	247	2	2
	Вязка	Дуб сонома / Дуб венге	510	320	8	3
	Планка	Дуб сонома / Дуб венге	1036	60	1	4
	Боковина правая	Дуб сонома / Дуб венге	2184	320	1	5
	Перегородка	Дуб сонома / Дуб венге	475	304	1	6
	Крышка	Дуб сонома / Дуб венге	1068	340	1	7
	Крышка	Дуб сонома / Дуб венге	1068	320	1	8
	Боковина левая	Дуб сонома / Дуб венге	2184	320	1	9
	Полка	Дуб сонома / Дуб венге	510	320	2	10
	Вязка	Дуб сонома / Дуб венге	1036	320	1	11
	Перегородка	Дуб сонома / Дуб венге	1693	320	1	12
	Профиль соединительный для ДВП		1064		1	15
Упаковка № 2	Створка	Белый глянец	503	530	1	13
	Створка	Белый глянец	503	530	1	14
Упаковка № 3	Фурнитура					

### Необходимый инструмент для сборки

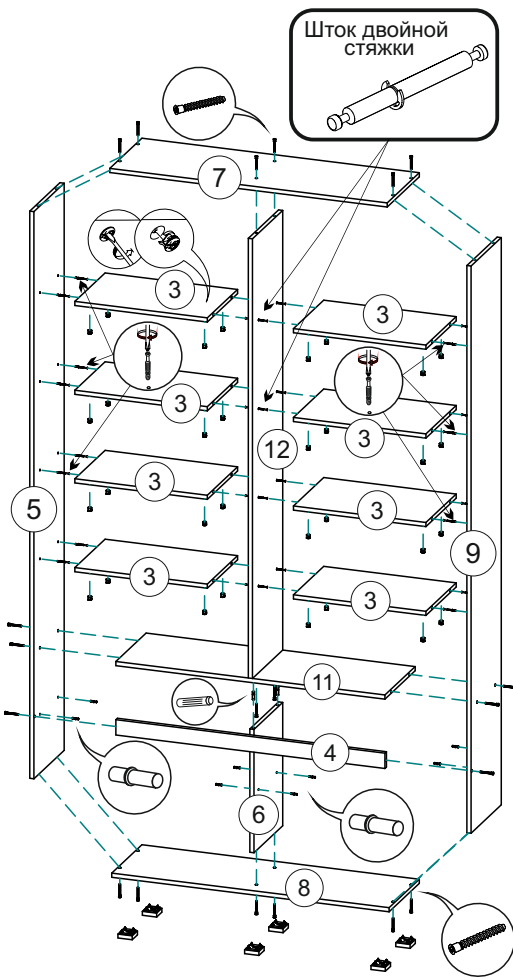


					Стяжка эксцентриковая 16 к-кт 	Стяжка эксцентриковая двойная(большая) 8 к-кт 
Евроинт 20 шт 	Заглушка евроинта 12 шт 	Шуруп 4x16 16 шт 	Шуруп 4x30 24 шт 	Ручка 128 мм 2 шт 	Петля для накладной двери 4 шт 	Заглушка эксцентрика 32 шт 
Полкодержатель 8 шт 	Гвоздь 2x20 70 шт 	Ключ для евроинта 1 шт 	Шкант 2 шт 	Шуруп для ручки 3,5x30 4 шт 	Шайба пластиковая 30 шт 	Опора ОСК-20 6 шт 

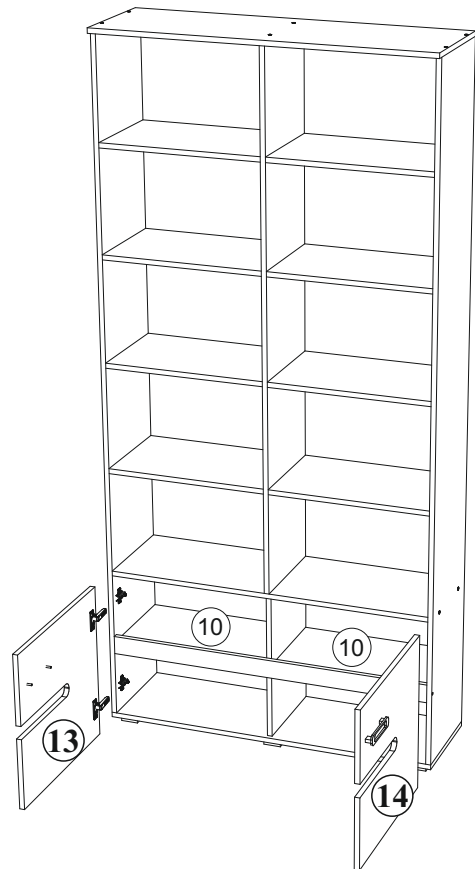
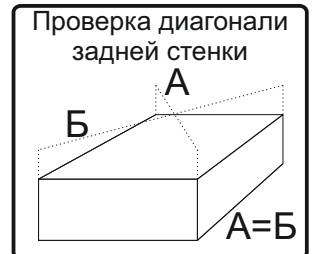
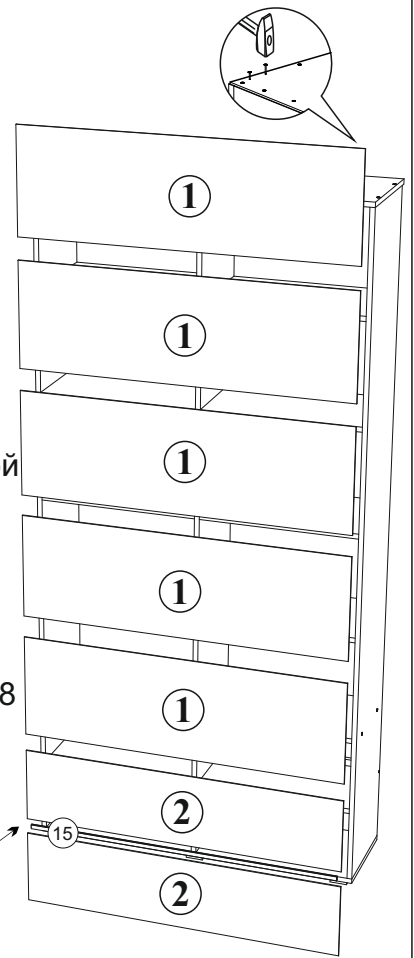
Настоятельно рекомендуем доверять сборку специалистам! Некачественная сборка может повлиять на качество мебели, а так же срок ее эксплуатации. Инструкция даст Вам необходимые рекомендации по сборке, порядка которых просим Вас придерживаться. Перед сборкой необходимо внимательно ознакомиться с инструкцией, а так же проверить комплектность изделия и наличие фурнитуры.

# Инструкция по сборке

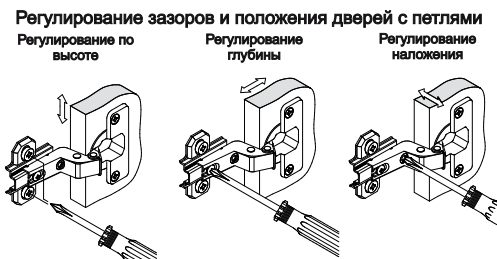
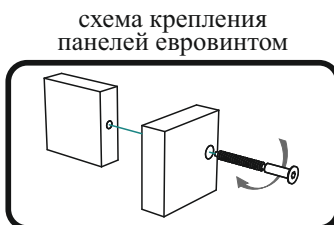
Шток двойной стяжки



1. Сборку следует проводить в сухом помещении на ровной поверхности. Перед сборкой вскрыть все упаковки, закрепить необходимую фурнитуру по наметкам согласно инструкции. После этого можно приступать к дальнейшей сборке.
2. Сначала скрепить вязки 3 и перегородку 16 при помощи двойной эксцентриковой стяжки, затем стяжкой эксцентриковой соединить вязки 3 и боковины 5 и 9.
3. Соединить перегородку 12 с вязкой 11, используя евроинты. Соединить перегородку 6 с вязкой 11 шкантами.
4. Закрепить евроинтами крышки 7,8 к деталям 5,6,9,12 и планку 4 к боковинам 5,9. Установите полкодержатели на детали 5,6,9.



5. Для закрепления задней стенки положить изделие лицевой стороной вниз. Выровнять диагональ при помощи рулетки, после чего закрепить панели 1 и 2 гвоздями, предварительно соединив панели 2 профилем 15. В местах крепления задней стенки к вязкам использовать пластиковые шайбы.
6. Установить полки 10 на полкодержатели
7. Закрепить опоры к крышке 8, используя шурупы 4x30.
8. Закрепить петли на створки 13 и 14 шурупами 4x16.
9. Навесить готовые створки.



## Инструкция по уходу за мебелью и правила эксплуатации

Для поддержания надлежащего внешнего вида и увеличение срока эксплуатации рекомендуется соблюдать следующие общие правила:

1. Мебель должна эксплуатироваться в сухих и теплых помещениях, имеющих отопление и вентиляцию при температуре воздуха не ниже +1° и не выше +40°, относительной влажности 65-85%.
2. Расположение мебели ближе одного метра от отопительных приборов и других источников тепла, а также под прямыми солнечными лучами, вызывает ускоренное старение покрытия и деформацию мебельных щитов.
3. Поверхность деталей мебели следует оберегать от попадания влаги во избежание разбухания каркасов, фасадов и столешницы, отклеивания кромок на боковых поверхностях.
4. Следует оберегать поверхность мебели и ее конструктивные элементы от механических повреждений, которые могут быть вызваны воздействием твердых предметов, абразивных порошков, а также чрезмерными физическими нагрузками.
5. Изделия мебели необходимо устанавливать на ровные поверхности.
6. Рекомендуется для чистки преимущественно пользоваться мягкой тканью или замшей, смоченной и хорошо отжатой перед использованием. Всегда тщательно высушивайте (протирайте сухой тканью) смоченные участки по окончании чистки. Не следует использовать средства, обладающие абразивными свойствами, а также губки с покрытием из металлического волокнообразного или стружечного материала при чистке.
7. В процессе эксплуатации мебели возможно ослабление крепежной фурнитуры, необходимо осуществлять «затяжку» всех изделий металлофурнитуры, осуществляющих крепеж и регулировку узлов, обеспечивающих открывание и трансформацию подвижных элементов.

### Общие технические указания по сборке.

Для удобства транспортировки и предохранения от повреждений, мебель поставляется в разобранном виде в индивидуальной упаковке. Вы можете собрать ее самостоятельно, либо воспользоваться услугами квалифицированных сборщиков. Не приступайте к сборке, не ознакомившись с инструкцией!

Проверить комплектность каждой упаковки, согласно комплектовочной ведомости. **При обнаружении дефектов или не комплектности к сборке не приступать. Обратитесь к продавцу.** ВНИМАНИЕ! Не рекомендуется одновременно вынимать детали из всех упаковок во избежание их смешивания (можете перепутать детали). Проверить наличие фурнитуры.

Во избежание перекосов и повреждений, а также загрязнения мебели, сборку производить на ровном полу, покрытом тканью или бумагой. Необходимо соблюдать осторожность, чтобы не повредить поверхность деталей. В сборке сложных и больших изделий желательно участие двух человек. Перед началом сборки необходимо определить расположение деталей в изделии в соответствии со схемами сборки и инструкцией.

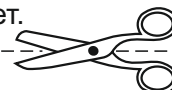
Производитель оставляет за собой право вносить незначительные изменения в конструкцию, не изменяющую внешний вид и дизайн изделия без предварительного уведомления.

Поставщик гарантирует соответствие товаров требованиям ГОСТа 16371-14 при соблюдении условий транспортировки, хранения, сборки (для мебели поставляемой в разобранном виде), эксплуатации.

Гарантийный срок эксплуатации мебели: детской и для общественных помещений - 18 месяцев, бытовой – 24 месяца. Гарантийный срок при розничной продаже через торговую сеть исчисляются со дня продажи мебели, но в пределах 30 месяцев со дня ее изготовления. Срок эксплуатации 10 лет.



Россия, 440054, г.Пенза,  
ул. Аустрина, д. 139А  
Телефон: +7(8412)20-20-37  
E-mail: mif-penza@mail.ru  
<http://mebelmif.ru>



отрезать и  
приклеить

### Модульная система «Ким» Стеллаж

Соответствует  
ГОСТ 16371-14

Дата изготовления: 20\_\_\_\_ год  
Гарантийный срок эксплуатации 24 мес.  
Срок службы изделия 10 лет.  
Материал: ЛДСП